

LHOTECKÝ ZPRAVODAJ č. 2/2016

Obecní úřad Lhotka, ul. Hořejší 16, Lhotka, 267 23 Lochovice

E-mail: lhotka@oulhotka.cz

Web obce: <http://www.oulhotka.cz/>

Úřední hodiny OÚ: čtvrtek 18,00 - 20,00 hod.

Důležitá telefonní čísla:

Elektrický proud – poruchy	840 850 860	Nemocnice Hořovice	311 551 111
Voda	800 100 663	Dětská pohotovost Příbram	318 641 307
Starosta obce Lhotka	721 084 881	Velitel hasičů Lhotka	608 454 389

Usnesení 1/2016 z veřejného zasedání obce Lhotka ze dne 21. 1. 2016 (zkrácené znění)

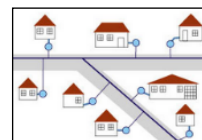
Zastupitelstvo obce schvaluje:

- 1) Výběr zhotovitele akce „Podpora rozvoje rekreační cyklistiky v obci Lhotka“
- 2) Zahájení výběrového řízení na akci „Lhotka – lokalita Na Výsluní - dopravní řešení, vodovod a kanalizace“
- 3) Projednání podání žádostí o dotace z rozpočtu Středočeského kraje:
 - 3.a Podání žádosti o dotaci z Programu 2016 pro poskytování dotací z rozpočtu Středočeského kraje ze Středočeského Fondu rozvoje obcí a měst a závazku finanční spoluúčasti na akci „**Rekonstrukce společenského domu obce Lhotka**“ v minimální výši 5 % z celkových uznatelných nákladů akce.
 - 3.b Podání žádosti o dotaci z Programu 2016 pro poskytování dotací z rozpočtu Středočeského kraje ze Středočeského Fondu hejtmana a zmírnění následků živelních katastrof - Podpora hejtmana a závazku finanční spoluúčasti na akci „**Podpora kulturních aktivit v obci Lhotka v roce 2016**“ v minimální výši 5 % z celkových uznatelných nákladů akce.
 - 3.c Podání žádosti o dotaci z Programu 2016 pro poskytování dotací z rozpočtu Středočeského kraje ze Středočeského Fondu kultury a obnovy památek - Obnova drobných památek a závazku finanční spoluúčasti na akci „**Pomník padlých v obci Lhotka**“ v minimální výši 5 % z celkových uznatelných nákladů akce.
 - 3.d Podání žádosti o dotaci z Programu 2016 pro poskytování dotací z rozpočtu Středočeského kraje ze Středočeského Povodňového fondu a závazku finanční spoluúčasti na akci „**Rekonstrukce vodního díla v obci Lhotka**“ v minimální výši 5 % z celkových uznatelných nákladů akce.
 - 3.e Podání žádosti o dotaci z Programu 2016 pro poskytování dotací z rozpočtu Středočeského kraje ze Středočeského Fondu cestovního ruchu - Oblast cestovního ruchu a závazku finanční spoluúčasti na akci „**Rozšíření zázemí pro podporu rekreační cyklistiky v oblasti Brd**“ v minimální výši 5 % z celkových uznatelných nákladů akce.
 - 3.f Podání žádosti o dotaci z Programu 2016 pro poskytování dotací z rozpočtu Středočeského kraje ze Středočeského Fondu životního prostředí a zemědělství - Zkvalitnění životního prostředí a závazku finanční spoluúčasti na akci „**Zkvalitnění podmínek pro nakládání s odpady v obci Lhotka**“ v minimální výši 5 % z celkových uznatelných nákladů akce.
 - 3.g Podání žádosti o dotaci z Programu 2016 pro poskytování dotací z rozpočtu Středočeského kraje ze Středočeského Fondu podpory dobrovolných hasičů a složek IZS - Krajská podpora výstavby požárních zbrojnic a nákupu nového dopravního automobilu v rámci programu Dotace pro jednotky SDH obcí MV GR HZS ČR a závazku finanční spoluúčasti na akci „**Nákup nového dopravního automobilu pro jednotku SDH obce Lhotka**“ v minimální výši 5 % z celkových uznatelných nákladů akce.
- 4) Dodatek č. 1 ke smlouvě o provozování vodohospodářského infrastrukturního majetku
- 5) Smlouvu o budoucí smlouvě kupní na prodej pozemku pod plánovanou trafostanicí
- 6) Výsledky inventarizace k 31. 12. 2015
- 7) Podání žádosti o dotaci do programu Ministerstva vnitra ČR - Dotace pro jednotky SDH obcí MV GR HZS ČR a závazku finanční spoluúčasti na akci „**Nákup nového dopravního automobilu pro jednotku SDH obce Lhotka**“ v minimální výši dle pravidel programu.
- 8) Smlouvu o budoucí smlouvě o zřízení služebnosti inženýrské sítě se společností ČEZ distribuce, a.s. na plánovanou akci „Lhotka – lokalita Na Výsluní“



Informace k uzavírání smluv o odvádění odpadních vod

V souvislosti se skutečností, že k dnešnímu dni **stále nejsou poskytnuty podklady** pro uzavírání smluv o odvádění odpadních vod od všech vlastníků nemovitostí připojených na kanalizační síť v obci Lhotka, není možné v rámci spravovaného systému vygenerovat variabilní symboly **k jednotlivým smlouvám o odvádění odpadních vod**. Termín pro uzavírání samotných smluv o odvádění odpadních vod je proto posunut. Aktualizovaný harmonogram počítá s uzavíráním smluv o odvádění odpadních vod v termínu **20. 2. 2016 od 9:00 hod do 11:00 hod.**



V původně stanoveném termínu, **tj. 6. 2. 2016 od 9:00 hod. do 9:30 hod.** bude na Obecním úřadě obce Lhotka probíhat příjem podkladů pro uzavření smlouvy o odvádění odpadních vod. Apelujeme proto na občany, kteří ještě nutně podklady pro uzavření smlouvy neposkytli, aby navštívili Obecní úřad Lhotka v daný termín či o úředních hodinách.

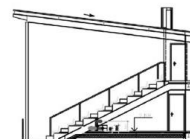
Místní poplatky pro rok 2016



Zastupitelstvo obce Lhotka informuje občany, že termín pro uhrazení poplatků za svoz komunálního odpadu/poplatků za psy je stanoven nejpozději do **28. 2. 2016** a to včetně chatařů a chalupářů! Výše poplatků za svoz komunálního odpadu je pro rok 2016 stanovena ve stejné výši jako v roce 2015 tj. 500,- Kč / osobu trvale bydlící. Chataři a chalupáři hradí 500,- Kč za nemovitost. Výše poplatku za psa se pro rok 2016 se rovněž nemění. Jeden pes 50,- Kč, za každého dalšího psa 75,- Kč. Platbu je možné provést osobně na obecním úřadě v úředních hodinách nebo prostřednictvím bankovního převodu na účet číslo: 11527131/0100, variabilní symbol je číslo popisné domu. Do textu uveďte, jaký poplatek hradíte. Obec Lhotka zároveň nabízí 9 nádob (poplnic) na komunální odpad, poplatek za nádobu činí 500 Kč/kus.

Převod kabin do vlastnictví obce Lhotka dokončen

Převod kabin do vlastnictví obce Lhotka z vlastnictví Lesů ČR, s.p. byl již proveden. Na základě dohody o narovnání, která řešila samotný převod kabin z vlastnictví Lesů ČR na obec Lhotka, byly kabiny zavkládány na list vlastnictví pro obec Lhotka. Byl tak úspěšně dokončen letitý převod všech potřebných pozemků a budov z vlastnictví Lesů ČR, s.p. na obec Lhotka (pozemek po vodojemem, pozemek pod kabinami a tribunou, včetně samotné stavby kabin).



Kotlíkové dotace - Středočeský kraj



Příjem tzv. Kotlíkových dotací je v plném proudu a bude brzy vyčerpána alokace pro první etapu příjmu žádostí. V souladu s usnesením Zastupitelstva Středočeského kraje ze dne 7. 12. 2015 byl vyhlášen Program „Výměna zdrojů tepla na pevná paliva v rodinných domech ve Středočeském kraji 2015–2018“. Poskytovatelem dotace dle uvedeného Programu je Středočeský kraj. Cílem programu je snížení znečištění ovzduší z malých spalovacích zdrojů do jmenovitého tepelného výkonu 50 kW, tzv. lokálních topenišť, využívajících tuhá paliva. Využijte **dotaci až 127 500 Kč** na nový kotel / tepelné čerpadlo !!!

Lhůta pro podání žádostí je stanovena:

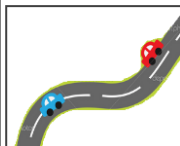
- I. kolo žádostí **od 15. ledna 2016 od 8:00 hodin do 15. září 2016** do 16:00 hodin
- II. kolo žádostí **od 3. října 2016 od 8:00 hodin do 29. prosince 2017** do 14:00 hodin

JSDH obce Lhotka je zase o něco blíže k novému dopravnímu automobilu

Žádosti na nový dopravní automobil pro jednotku SDH obce Lhotka byly úspěšně podány do nového dotačního titulu Ministerstva vnitra z Programu Dotace pro jednotky SDH obcí. První žádost byla podána u HZS Středočeského kraje, druhá žádost byla podána do Středočeského Fondu podpory dobrovolných hasičů a složek IZS. Celkově je požádáno o 800 tis. Kč, přičemž je žádána dotace 450 tis. Kč z HZS Středočeského kraje a dotace 350 tis. Kč u Středočeského Fondu podpory dobrovolných hasičů a složek IZS. Spoluúčast obce je kalkulována ve výši 100 tis. Kč.



O obnovu místních komunikací byl obrovský zájem



Požadované finanční prostředky z dotačního titulu Ministerstva pro místní rozvoj č. 5 - Podpora obnovy místních komunikací, kde jsou podporovány akce zaměřené na obnovu a údržbu místních komunikací, několikrát převýšily stanovenou alokaci programu. Pro dotační titul byly vymezeny prostředky ve výši 200 mil. Kč, přičemž požadavek ze strany obcí v rámci celé České republiky (včetně obce Lhotka) představuje 733 mil. Kč. Stejně tomu bylo i v případě druhé podané žádosti na výstavbu multifunkčního hřiště, kde je požadováno ze strany obcí 271 mil. Kč, přičemž předpokládaná alokovaná částka je 100 mil. Kč.

Masopust 2016



Sraz masek
11.00 Hospoda u Prejzků

Začátek průvodu
12.00

SOBOTA
27. ÚNORA 2016

Společenská rubrika

Životní jubileum

V měsíci únoru 2016 oslaví významné životní jubileum:

Nová Marie

Spišák Jozef

Krubner Karel

Papoušková Marie

Hrabětová Květa



K tomuto významnému životnímu výročí blahopřejeme a přejeme do dalších let mnoho zdraví a spokojenosti.